

# VISION ALVIK

Innerstadens puls i förstadens grönska



Visionen är en konkretisering av det beslut om att påbörja programarbete i Alvik, reviderat utredningsbeslut, som togs i Stadsbyggnadsnämnden och Exploateringsnämnden 2013-05-23.

Visionen är framtagen med utgångspunkt i och som resultatet av två workshopserier med ett flertal inblandade aktörer, vidare utredningar och analyser av platsen samt Stockholms stads styrdokument.

Visionen är förankrad inom staden genom ett samarbete mellan Stadsbyggnadskontoret, Exploateringskontoret och Trafikkontoret. Visionen ska vara vägledande för det fortsatta arbetet med framtagandet av ett stadsbyggnadsprogram för utveckling av Alvik.

#### **Arbetsgrupp framtagande av visionen:**

Andrew Blank	Stadsbyggnadskontoret
Josefin Westerlund	Stadsbyggnadskontoret
Karl-Johan Dufmats	Exploateringskontoret
Patrik Berglin	Exploateringskontoret
Agneta Schill	Exploateringskontoret
Pernilla Knutsson	Trafikkontoret
Annelie Landin	Landskapslaget AB

#### **Medverkande workshop 1**

Stadsbyggnadskontoret  
Exploateringskontoret  
Trafikkontoret  
SL  
Trafikverket  
JM  
Byggvesta  
Landskapslaget

Information om visionen lämnas av:  
Christine Markvi, 08-508 27 546 eller  
Anna Hall, 08 - 508 273 01  
christine.markvi@stockholm.se  
anna.hall@stockholm.se

Projektets hemsida finns på:  
[www.stockholm.se/alvik](http://www.stockholm.se/alvik)

## Välkommen till Alvik innerstadens puls i förstadens grönska

Framtidens Alvik är välkomnande för alla. Det är inkluderande, grönt, pulserande, dynamiskt och trivsamt. I mötet mellan innerstadens puls och förstadens grönska möjliggörs en utveckling av unika stadsmiljökvaliteter.

Dessa kvalitéer tas tillvara på och utvecklas i takt med att centrala Alvik växer som en del av innerstadens utvidgning.

För att lyckas i stadsutvecklingsarbetet krävs engagemang, öppenhet och samverkan. Denna vision är en del av utvecklingsprocessen och ett resultat av tidigare workshops, analyser och utredningsarbete.

Nu tas nästa steg för att utveckla Alvik till något verkligt unikt - där innerstadens och förstadens kvaliteter möts.

Alvik består av en samling karaktärsmissigt olika och osammanhängande delmiljöer med förutsättningar att omvandlas till en levande, attraktiv och samordnad stadsmiljö. Översiktsplanens intentioner om att utveckla en tät, sammanhållen, mångsidig och mer levande stadsmiljö är en utgångspunkt för utvecklingen av centrala Alvik.

När staden växer ställs vi inför spännande utmaningar och möjligheter. Dessa ska tas tillvara på för att tillsammans med övriga aktörer bidra till att stärka och utveckla Alvik.



## Bakgrund

Stockholm växer och Alvik har en viktig roll som en del av det som i översiktsplanen, Promenadstaden, pekas ut som den utvidgade innerstaden. En utveckling i denna riktning kräver ett helhetsgrepp kring de utmaningar och möjligheter som följer. Detta visionsdokument är tänkt att fungera som en för inblandade aktörer gemensam målbild och utgångspunkt för utvecklingen av Alvik som en attraktiv och kvalitativ stadsdel.

I likhet med Liljeholmen och Gullmarsplan utgör Alvik en viktig del av det halvcentrala bandet som omsluter tullsnittet. I Promenadstaden anges Alvik som ett stadsutvecklingsområde, en del av den centrala stadens utvidgning och är ett exempel på Promenadstadens ambitioner om att flytta ut innerstaden utanför tullsnittet till att omfatta även dagens närförorter. Närheten till stadsutvecklingsområdena Ulvsunda och Västra Kungsholmen samt tyngdpunkten Brommaplan ökar också Alviks attraktivitet i den växande staden.

Alvik har ett strategiskt läge med tillgång till mycket god kollektivtrafik och en koncentration av kontor och service och är på många sätt en urban länk västerut. Det finns en stor efterfrågan på att utveckla fastigheter i Alvik samtidigt som det pågår planer på och byggnation av en komplettering av bostäder och centrumfunktioner.

Samtidigt som efterfrågan på att utveckla i Alvik ökar, kommer Alvik få en ökad betydelse som kollektivtrafikknutpunkt med tvärbanans förlängning mot Kista. Detta innebär även att stora delar av fastigheten Akka 4, SSLs depåverksamhet kommer att flytta från Alvik till Ulvsunda, vilket frigör stora ytor för exploatering. Även en omfattande renovering av tunnelbanans Hässelbyggen är aktuell. Staden uppskattar att beroende på vilka åtgärder som kan vidtas i infrastrukturen kan mellan 1500 – 3000 nya bostäder tillskapas i Alvik.

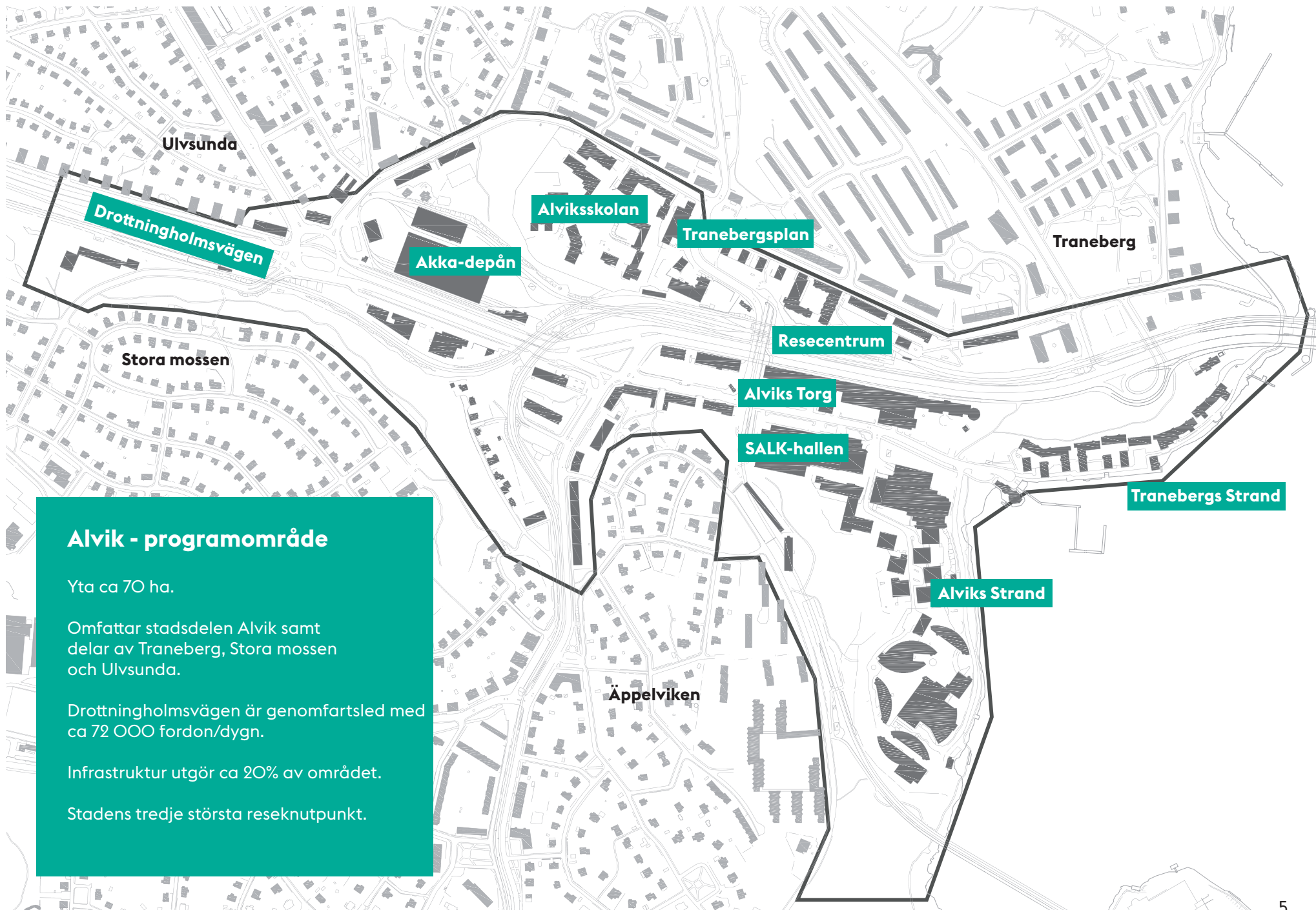
I maj 2013 gavs Stadsbyggnadskontoret och Exploateringskontoret i uppdrag att påbörja ett planprogram för Alvik i syfte att bl.a. undersöka möjligheter och identifiera mål för den fortsatta utvecklingen och planeringen i Alvik och dess omgivning.

Som ett led i arbetet har detta visionsdokument tagits fram i samarbete mellan Stadsbyggnadskontoret, Exploateringskontoret och Trafikkontoret. Visionen är framtagen med utgångspunkt i, och som resultat av workshopserier med ett flertal inblandade aktörer, vidare utredningar och analyser av platsen samt stadens styrdokument.

Visionen ska vara vägledande för det fortsatta arbetet och utgör grund för tidig dialog och diskussion.

Staden anser att de genomförande- och utvecklingsmöjligheter som finns i Alvik ligger i samordningsvinster mellan olika projekt och intressen samt genom att man tar ett helhetsgrepp för området. Detta innebär att flera övergripande frågor såsom trafik, möjliga byggbara lägen, bebyggelsestruktur, att bryta barriärer och stärka kopplingar mellan områden m.m. behöver studeras för att visionen ska kunna förverkligas.





## Alvik - programområde

Yta ca 70 ha.

Omfattar stadsdelen Alvik samt delar av Traneberg, Stora mossen och Ulvsunda.

Drottningholmsvägen är genomfartsled med ca 72 000 fordon/dygn.

Infrastruktur utgör ca 20% av området.

Stadens tredje största reseknutpunkt.

# Växa med kvalitet och eftertanke

Alvik har stor utvecklingspotential och här finns en mängd möjligheter att ta vara på när stadsdelen utvecklas och förstås. För att Alvik ska kunna växa på ett kvalitativt och hållbart sätt behöver man förhålla sig till de karaktärer och kvalitéer som finns på platsen idag.

I detta visionsdokument har Alviks olika karaktärer identifierats för att kunna ligga till grund för visionen och dess mål för Alviks utveckling.

## Porten mot Västerort/innerstaden

Alvik har ett strategiskt läge i regionen, i staden och i stadsdelen. Tranebergsbron utgör gränsen mellan förstaden och innerstaden och Alvik ligger tydligt placerad i gränslandet - mellan stadens och förstadens kvaliteter.

## En betydelsefull knutpunkt

Knutpunkten i Alvik har ca 33 000 påstigande resenärer per vardagsdygn och ytterligare ett stort antal resenärer som passerar igenom. Alviks reseknutpunkt är en betydelsefull länk i Stockholms kollektivtrafiknät med stor potential att stärkas som mötesplats, servicenod och tillskott i stadsbilden.



## Betydande målpunkter med utvecklingspotential

Alvik är en nod med ett flertal betydelsefulla målpunkter bl.a. Alvik Strand, kollektivtrafikknutpunkten, Alviks Torg, SALK-hallen, Medborgarhuset, strandpromenaden m.m. De etablerade målpunkterna ger ett flöde av människor i de centrala delarna - ett bra underlag för en utveckling av stadsrummet med fler och mer attraktiva mötesplatser och möjligheter att aktivera och levandegöra stadens platser och stråk.



## Ett etablerat stadsdelscentrum

Alviks Torg är ett relativt ungt, men etablerat stadsdelscentrum, nära kopplat till och beroende av kollektivtrafikknutpunkten. Alviks Torg har potential att stärkas som ett mer levande, attraktivt centrum. Närheten till och samverkan med knutpunkten är vital för centrets möjligheter att stärkas.

## Ett stadsrum vid vattnet

Alvik omges av Mälarens vatten. En strandpromenad med lugna, gröna mötesplatser längs vattenlinjen gör det möjligt att röra sig utmed vattnet mellan stadsdelens olika delar. Möjligheten till kontakt och utblick mot vattenrummet är en värdefull del av närmiljön för boende i Alvik. Hur Alvik möter vattnet påverkar också upplevelsen av Alvik utifrån, och upplevelsen av den Stockholmska landskapsbilden som är präglad av sina vattenrum.



## Ett avläsbart historiskt arv

I Alvik finns tydliga historiska kopplingar, vilket ger stadsbilden en historisk förankring och ett avläsbart samband mellan då och nu. Närvaron av platsens och den omgivande stadsmiljöns nära sammanlänkade historia bör lyftas fram för att stärka centrala Alviks identitet. En viktig fråga vid placering och gestaltning av ny bebyggelse är vilken del av historien som lyfts fram och vilka nya och befintliga landmärken som framhävs när staden växer.



## Identitetsstark omgivande stadsmiljö

Alvik omges av karaktärsstark och sammanhållen smalhus- och trädgårdsstadsbebyggelse men i de centrala delarna har olika årsringar satt sin prägel och skapat en varierad stadsbild. När staden växer ges möjlighet att stärka Alviks identitet och utveckla hur de olika karaktärerna samspelar med varandra och hur man ska förhålla sig till detta vid nyexploatering.



## Gröna omgivningar och stråk

Alvik består till största del av hårdgjord yta men omges av gröna stadsdelar såsom trädgårdsstaden Äppelviken i söder och smalhusstaden Traneberg i norr. Direkt söder om Alviks strand finns även Mälarparken som är ett större sammanhängande parkområde. Såväl visuella som fysiska kopplingar till denna omgivande grönstruktur är viktiga kvaliteter att ta tillvara och stärka när Alvik utvecklas.



## En varierande topografi

Alvik ligger i en dalgång med Traneberg på höjden i norr och Äppelviken/Mälarparken som höjer sig i söder. Topografin är tydlig och karaktäristisk med sin anpassade bostadsbebyggelse och vegetation och skapar intressanta visuella kopplingar mellan områdena. Hur man stärker dessa kopplingar och samtidigt övervinner de utmaningar som finns i att röra sig fysisk mellan de olika nivåerna är en viktig förutsättning i den fortsatta utvecklingen av Alvik.

## Alvik har

- Ett strategiskt läge i staden.
- En betydelsefull kollektivtrafikknutpunkt med potential att utvecklas.
- En varierad stadsbild och en identitetsstark omgivande stadsmiljö.
- Betydelsefulla målpunkter och ett stadsrum med utvecklingspotential
- Ett attraktivt läge vid Mälaren.

# Vision - innerstadens puls i förstadens grönska

Alvik blir en utvidgad del av innerstaden, där stadens puls och förstadens grönska möts. Knutpunkten fungerar som en drivande kraft i utvecklingen och blir en innovativ mötesplats, integrerad med ett stärkt och mer levande Alviks Torg.

I den växande staden tydliggörs de historiska kopplingarna vilket stärker centrala Alviks identitet och kopplingar till omgivande smalhus- och trädgårdstad.

Stadsmiljön utvecklas utifrån människans perspektiv och håller hög kvalitet på arkitektur och offentliga miljöer med fokus i ögonhöjd och där man rör sig till fots.

## Innerstaden utvidgas

Alvik blir en integrerad, levande, modern innerstadsdel med koppling till förstadens kvaliteter. Det attraktiva och centrala läget tillsammans med stadens ambitioner talar för ett intensivt markutnyttjande med hög exploatering. Publika platser och parker görs högkvalitativa och lättillgängliga och skapar goda kopplingar till omgivande miljö.

## En innovativ knutpunkt utvecklas

Kollektivtrafikknutpunkten blir en vital bytespunkt, maximalt integrerad i stadskärnan. Knutpunkten fungerar som drivkraft i utvecklingen av Alvik och bidrar till attraktiva mötesplatser för såväl vistelse som genomresa.



## Människan sätts i fokus

Alvik utvecklas till en sammanhängande stadsmiljö med stor variation av inbjudande platser och tydligt samlande stråk. Utvecklingen ska ske med fokus på gående och cyklister, och befintliga fysiska och visuella barriärer ska överbryggas.

Alviks stadsrum ska kännetecknas av stora kvaliteter i ögonhöjd för människor i alla åldrar med upplevelsevärden och en varierad gatubild som stärker Alvik som stadsdel.



## Alvik utvecklas som en levande och blandad stadsdel för alla

Alvik tillförs nya attraktiva bostäder som blandat med övriga samhällsfunktioner ger en upplevelserik och levande stad över hela dygnet.

De etablerade verksamheter som finns stärks och uppmuntras till att utvecklas för att säkerställa en robust och blandad stadsdel.

I Alvik skapas förutsättningar för ett tillgängligt stadsliv för människor i olika åldrar och med olika förutsättningar genom en varierad offentlig miljö och blandade upplåtelseformer.







## Arkitektur utformas med hög kvalitet

Arkitektur ska vara av hög klass, som bidrar till en modern stad med blandat innehåll och uttryck. Förändringarna ska främja folkliv och mötet mellan människor.

Utformningen av byggnader ska utgå ifrån den mänskliga skalan och hur staden uppfattas i ögonhöjd med väl genomarbetade bottenvåningar i samspel med det omgivande stadsrummet.

Innovativa arkitektoniska lösningar som ger Alvik karaktär uppmuntras.

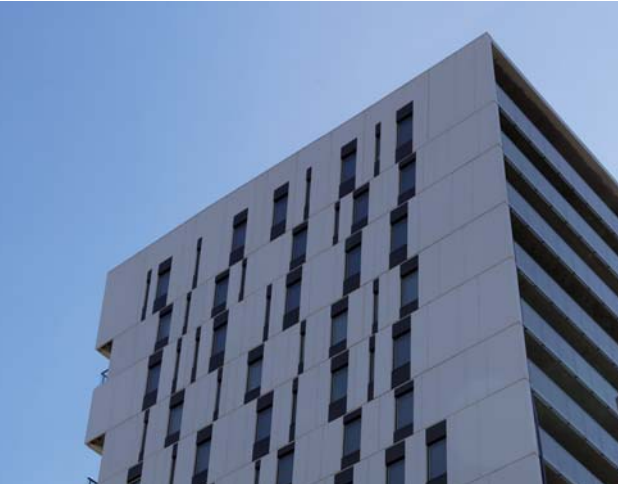


## Urban grönska utvecklas

Alvik tar tillvara på och utvecklar förstadens gröna karaktär och attraktionskraft in i det urbana sammanhanget. I den växande staden finns ett innovativt tänk för att uppnå gott lokalklimat, tillföra ekosystemtjänster och skapa tillgång till grönska i den urbana miljön. Vid utformning och uppförande av ny bebyggelse och offentliga ytor är de gröna värdena en självklar parameter.

## Vattenrummet synliggörs

Upplevelsen av Mälarens vattenrum stärks med siktstråk och bättre tillgänglighet. Vattenrummet ska vara en resurs för såväl boende som besökare. Möjligheter att vistas på, vid och längs med Mälarens stränder förbättras.



## Alvik förblir hållbart över tid

Då stadsutvecklingen kommer att pågå under lång tid eftersträvas långsiktigt robusta och flexibla strukturer, likväl som att platser ges värden under förändringsprocessens gång i form av tillfälliga lösningar.

Det befintliga ska tas tillvara i möjligaste mån, och nya tillskott ska hålla över tid. Detta ställer krav på kvalitet, uttryck samt funktion och flexibilitet.

Påverkan på miljö och klimatförändringar ska beaktas genom hela processen.

## Då och nu vävs ihop

I Alvik skapas genuina nya byggnader och funktioner som stärker och väver samman dåtid och nutid. Målsättningen om en hög exploatering kräver ett särskilt fokus på att utforma det nya så att det samspelar med sin omgivning och bidrar till en ny, tydligt avläsbar årsring.

Alvik ges en tydlig och egen identitet genom att låta den nya bebyggelsen samspela med befintliga byggnaders kvalitéer. Vilka landmärken och signaturbyggnader som blir utmärkande för Alviks karaktär ska väljas med omsorg.

## Framtida Alvik

- Alvik växer som en del av innerstaden.
- Knutpunkten utvecklas till en innovativ, levande bytespunkt, integrerad i stadsmiljön.
- Stadskärnan stärks och levandegörs.
- Människans rörelser sätts i fokus, bilen är underordnad.
- Gröna kvaliteter utvecklas som en del av den urbana miljön.
- Nytt samspelar med befintligt till en identitetstark, sammanhängande helhet.

# Vision - utmaningar

Alvik har stora utvecklingsmöjligheter - men med möjligheter följer också utmaningar. En stark vision av en framtida helhetsbild för Alvik kan utgöra utgångspunkt för att hantera områdets befintliga förutsättningar, strukturella problem och motstridiga intressen.

## Trafikbarriärer - väg och spår

Alvik domineras i dagsläget till stor del av trafikala barriärer med väg- och spårbunden genomfartstrafik. Drottningholmsvägen med ca 72 000 fordon/dygn och tunnelbanans gröna linje mot Hässelby strand.

I utvecklingen av Alvik som stadsdelsområde kommer utmaningen ligga i att hantera ett starkt trafikflöde i en stadsmässig miljö där den mänskliga skalan är i fokus, att bygga bort de barriärer som dominerar och delar området idag.



## Tredimensionella utmaningar

I utvecklingen av Alvik kommer en stor del av utmaningarna ligga i att skapa en attraktiv, välfungerande och sammanhållen stadsstruktur i flera dimensioner. Med stora topografiska skillnader, trafikslag som korsas över, under och i plan krävs innovativa tekniska lösningar och en väl genomarbetad struktur.



## Topografiska barriärer

Alvik ligger i en dalgång med Traneberg på höjden i norr och Äppelviken/Målarparken som höjer sig i söder. Topografin ger många kvalitéer till området men är samtidigt utmanande när det kommer till de fysiska kopplingarna mellan de olika nivåerna. Att stärka dessa kopplingar kommer vara en viktig förutsättning i den fortsatta utvecklingen av Alvik.



## Intressekonflikter

Vid stadsutveckling i form av förtätning, där olika intressen ska samsas, uppstår konflikter. I utvecklingen av Alvik finns en rad motstridiga intressen och svårigheter som ska vägas mot varandra, exempelvis:

Strandskydd - utnyttjande av Mälarstrandens kvalitéer

Hög exploatering nära trafik- buller, partiklar, risker

Stora trafikflöden - trevlig stadsmiljö

Naturvärden/ekologiska värden - den täta staden



## Olika ägoförhållanden

I Alvik verkar många olika aktörer inom olika områden och det finns ett flertal markägare med olika utvecklingsintressen såsom bostäder, verksamheter och trafik.

En utmaning i utvecklingen av Alvik är att samordna alla aktörers intressen och olika drivkrafter och tillsammans skapa en hållbar helhet.

## Utmaningar i Alvik är

- Att hantera olika typer av barriärer i den fysiska miljön, såsom trafikflöden och höjdskillnader
- Att utveckla en avancerad stadsstruktur som måste kunna hantera en trafikapparat i flera dimensioner som samtidigt är väl integrerad i en attraktiv stadsmiljö
- Att skapa en levande, blandad stad
- Att utveckla Alvik ur ett helhetsperspektiv som samordnar olika aktörers intressen
- Att hantera de intressekonflikter som uppstår vid förtätning av staden

## Att växa med kvalitet

Den förtätning och nybyggnation som kommer att ske innebär en förändring. En utmaningen kommer att vara hur en förtätning och utveckling av Alvik kan ske samtidigt som man ökar kvaliteten för de som bor, besöker eller är verksamma i området. Att vara öppet mot förändringar och nytänkande lösningar är en nyckel till förändringens framgång.

## Blandstad på en bostadsorienterad marknad

Det finns ett stort behov av och ett stort tryck på att tillskapa nya bostäder i Stockholm, inte minst i de delar som utpekats som den utvidgade innerstaden, såsom Alvik.

En del av denna utveckling sker genom ombyggnation och utveckling av verksamheter såsom kontor. Samtidigt behöver en stadsmiljö blandade funktioner för att vara robust och levande alla tider på dygnet. I Alvik kommer en utmaning vara att skapa en blandad stad som stärker och utvecklar de verksamheter som finns idag och ger utrymme för nya.



# Samverkan är nyckeln

Förändringarna som Alvik står inför kommer att ändra upplevelsen av både stadsrummet och stadsbilden. Det är därför viktigt hur kommande bebyggelse utformas och inte minst allmänna platser och stråk - de som är till för alla och som kanske tydligast av allt bidrar till upplevelsen av Alviks som stadsmiljö. Alla små delar ska verka tillsammans för en större helhet.

För att uppnå visionen för centrala Alvik krävs en samverkan mellan många aktörer och en helhetssyn som genomsyrar varje delprojekt. Det behövs tydliga roller och arbetsformer för denna samverkan samt flexibla arbetsmodeller som kan förändras över tid. Och framför allt behöver man våga tänka bortom det invanda och släppa fram vår nyfikenhet och kreativitet!

## En öppen samverkan

Många aktörer är delaktiga i förändringsprocessen. Detta kräver en samverkan och öppen kommunikation. Genom en gränsöverskridande samverkan kan man tillsammans bidra med att hitta framgångsrika lösningar och metoder som ger ett gott resultat för alla.

Staden har en ambition om tidiga dialoger med bl.a. medborgare, företagare och intressegrupper. Barn och äldres perspektiv om hur det använder sin närmiljö ställer krav på tidig dialog med olika åldergrupper med olika behov och önskemål.

## Helhetssyn

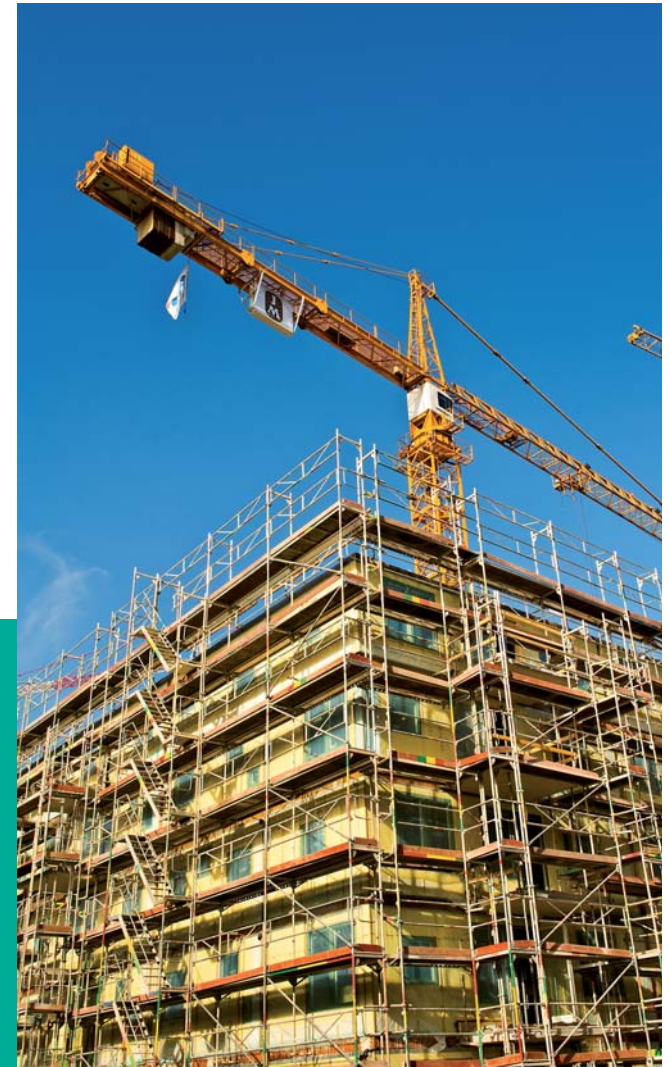
För att uppnå visionen krävs en integrerad helhetssyn där varje delprojekt utgår från och inordnas i en helhet. Bebyggelse, trafik, service, parker, stråk är delar som påverkar den slutliga bilden och upplevelsen av centrala Alviks stadsbild. Stadsutveckling handlar om avvägningar mellan olika intressen. För en framgångsrik process krävs en kontinuerlig dialog kring förväntningar på olika platser etc. Detta blir en viktig byggsten för samverkan och en gemensam helhetssyn.

## Ett vägledande dokument

Visionen är framtagen med utgångspunkt i och som resultatet av workshopsserier med ett flertal inblandade aktörer, vidare utredningar och analyser av platsen samt stadens styrdokument. Visionen är förankrad inom staden genom ett samarbete mellan Stadsbyggnadskontoret, Exploateringskontoret och Trafikkontoret. Visionen ska vara vägledande för det fortsatta arbetet och utgör grund för dialog och diskussion.

Processen ska präglas av ett engagerat, gränsöverskridande samarbete mellan aktörer som arbetar för att alla små delar ska knytas samman till en attraktiv helhet.

Projektet ska bli ett föredöme för andra komplexa stadsutvecklingsprojekt där samsyn och samverkan är avgörande framgångsfaktorer för möjligheten att bygga en attraktiv och hållbar levande stad.



## Organisation och arbetsformer stadsbyggnadsprogram

Programprocessen innefattar en rad olika delmoment, från tidiga workshops och diskussioner med berörda aktörer och medborgardialoger till det parallella uppdrag som ska mynna ut i ett förslag till strukturplan som samråds med instanser och övriga berörda. Organisationsschemat till höger beskriver organisationen för hanteringen av denna process.

### Tidplan

Medborgaredialog	kvartal 2-3, 2014 kvartal 1-2, 2015
Framtagande samrådsförslag	kv. 4 2015 - kv. 4 2016
Programsamråd	hösten/vintern, 2016
Godkänd programhandling	vintern 2016/2017

